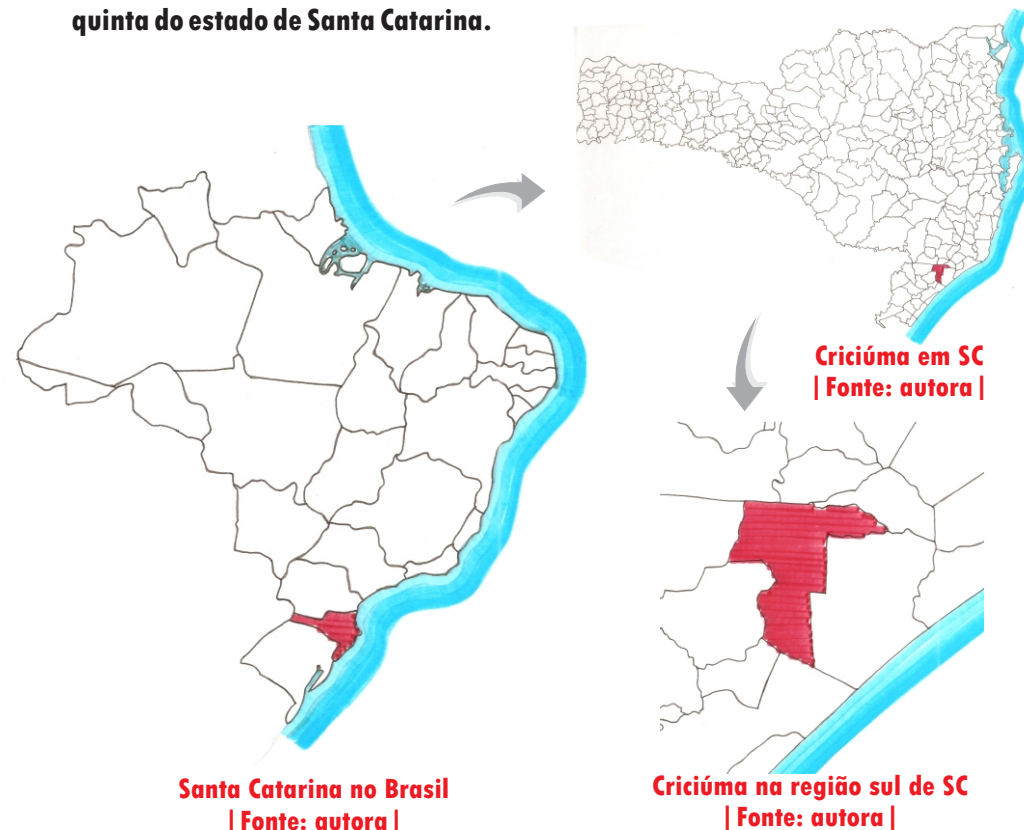


9. ANÁLISE DA CIDADE

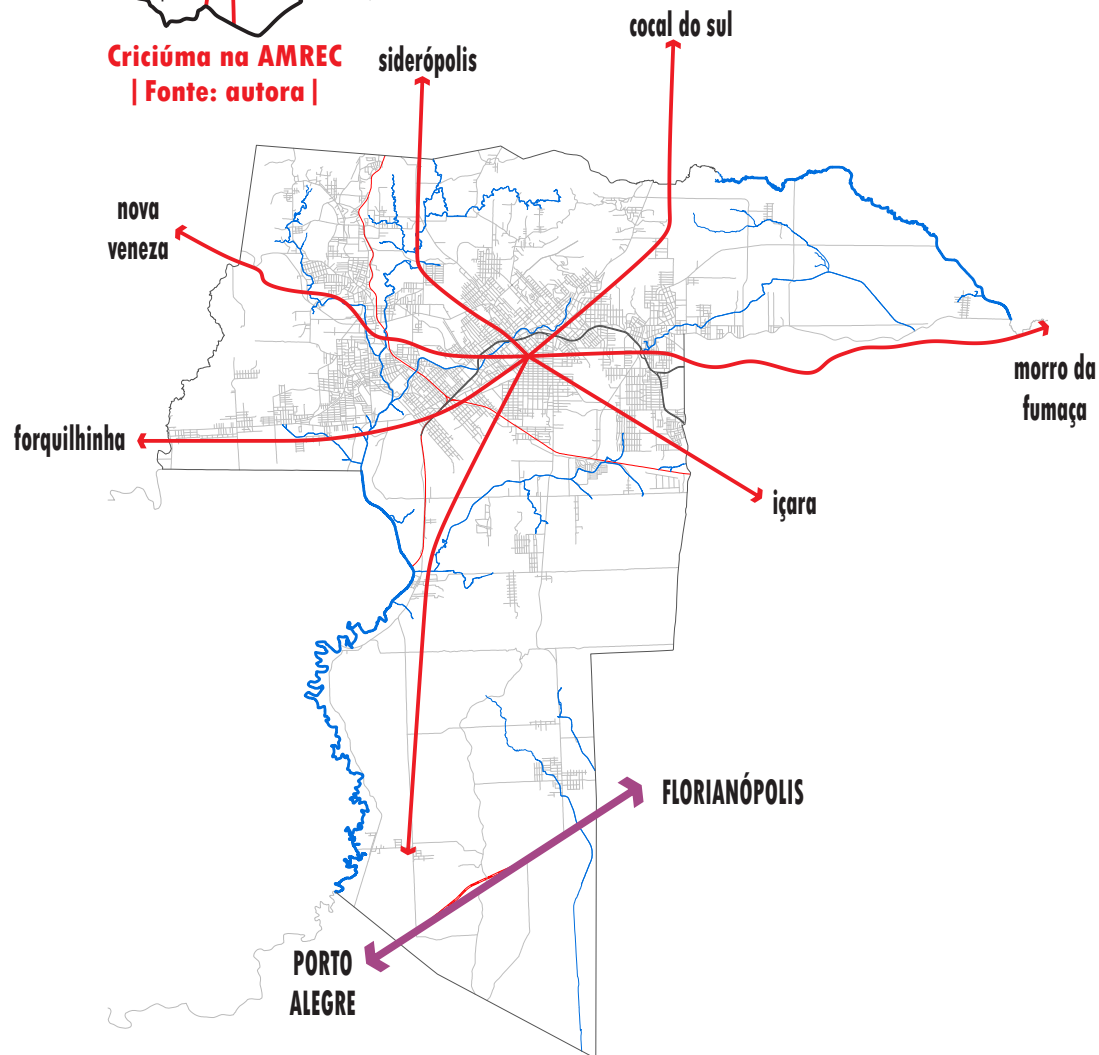
Criciúma, município brasileiro da Região Sul, localizado no estado de Santa Catarina. Com cerca de 200.000 mil habitantes, é a principal cidade da Região Metropolitana Carbonífera, a mais populosa do Sul Catarinense e a quinta do estado de Santa Catarina.



Localizada a 200 km da capital Florianópolis, sua ocupação territorial se deu em 6 de janeiro de 1880, com a chegada de imigrantes italianos. Classificada em 2002 como a 42º melhor cidade brasileira para se fazer negócio, Criciúma destaca-se por ser polo nos setores da indústria de plástico, indústria química, metal-mecânica, confecção, cerâmica e extração mineral. Assim o comércio de toda a região da AMREC (Associação dos Municípios da Região Carbonífera), se concentra na cidade o que ocasiona uma superlotação e forte tráfego nas rodovias.



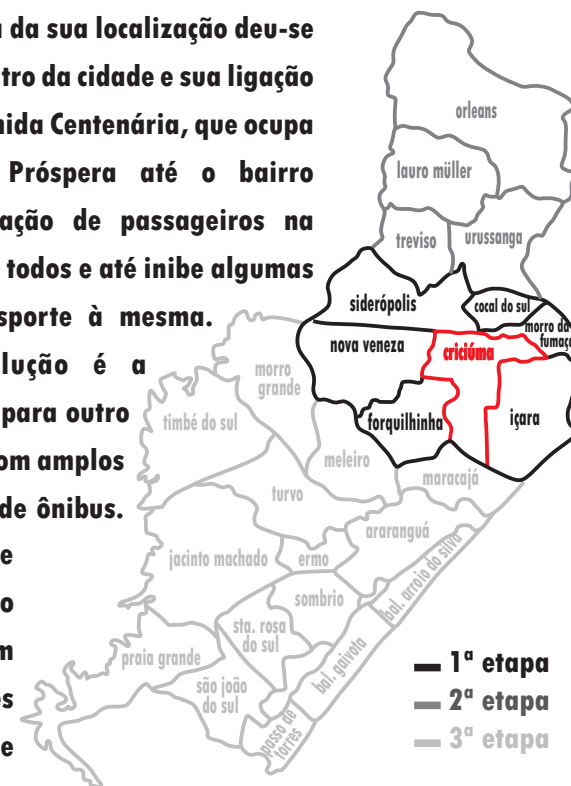
Criciúma na AMREC
| Fonte: autora |



Ligações com os municípios vizinhos
| Fonte: IPAT + autora |

Segundo dados do presidente da ASTC (Autarquia de Segurança, Trânsito e Transporte de Criciúma), Mauro Sônego, 50% das compras feitas no comércio, dos carros estacionados, dos atendimentos nos postos de saúde e no Hospital São José, são da população das cidades vizinhas. Portanto os sistemas de transportes da cidade de Criciúma não devem ser pensados apenas para a cidade, mas esta deve ser considerada metrópole, para que estes sistemas atendam de maneira satisfatória toda a região.

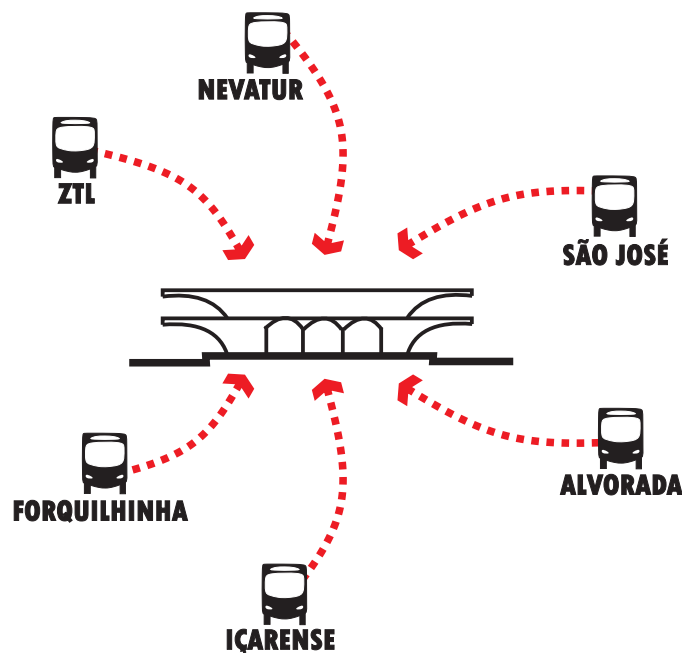
Outro ponto que deve ser levado em conta é a inserção da Rodoviária Municipal no centro da cidade e os transportes coletivos vindos de outras cidades. Projetada no ano de 1976 pelo arquiteto Fernando Carneiro, pretendia-se uma solução simples e funcional para privilegiar as necessidades da sociedade da época. A escolha da sua localização deu-se pela sua proximidade com o centro da cidade e sua ligação com a Avenida Axial, atual Avenida Centenária, que ocupa uma área desde o bairro Próspera até o bairro Pinheirinho. Hoje a superlotação de passageiros na Rodoviária encomoda a todos a todos e até inibe algumas empresas de oferecer o transporte à mesma. Muitos pensam que a solução é a transferência de sua estrutura para outro lugar, mais perto da BR 101 e com amplos espaços para novas empresas de ônibus. Mas o que ninguém pensa é que a inserção da mesma no centro da cidade é estratégico, assim passageiros de outras cidades chegam no mesmo o que impulsiona o setor da economia.



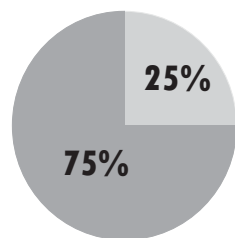
Região Metropolitana de Criciúma
| Fonte: JusBrasil + autora |



O problema na Rodoviária municipal é que os coletivos vindos das cidades vizinhas - AMREC - atrapalham o trânsito e superlotam esta.



Esquema das empresas da região da AMREC
| Fonte: autora |



● longa distância
● curta distância

Viagens de ônibus da Rodoviária
| Fonte: ASTC + autora |

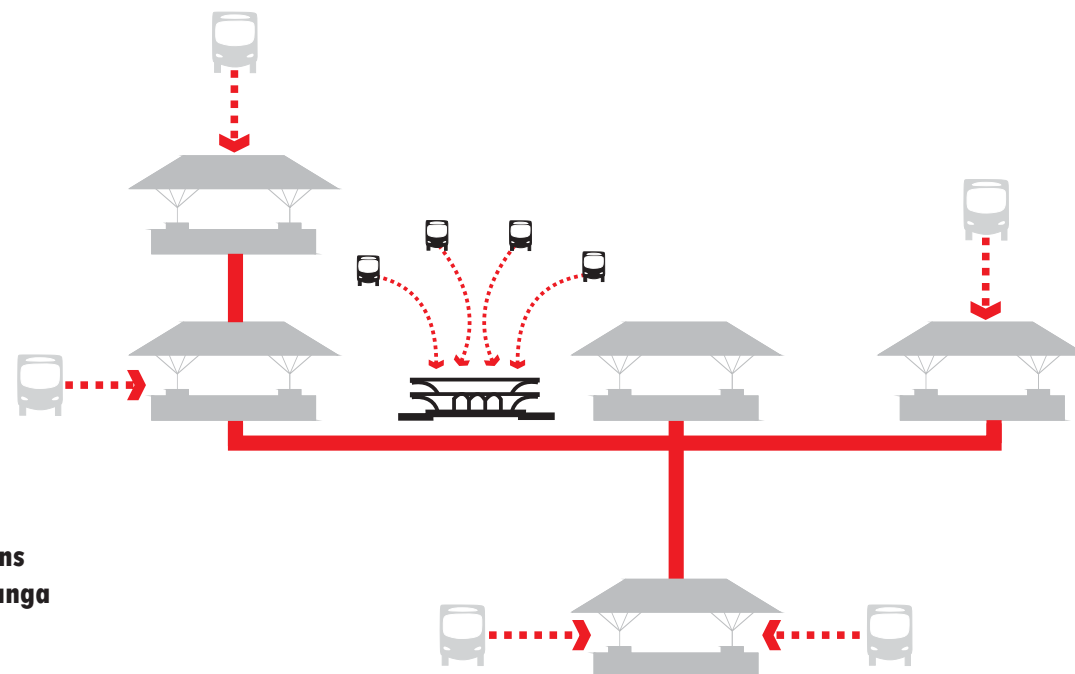
ZTL: Siderópolis - Treviso
NEVATUR: Lauro Müller - Orleans
SÃO JOSÉ: Cocal do Sul - Urussanga
ALVORADA: Morro da Fumaça
IÇARENSE: Içara
FORQUILHINHA: → Forquilhinha - Nova Veneza

CURTAS DISTÂNCIAS	EMPRESA	VIAGENS POR DIA
	ALVORADA	7
	FORQUILHINHA	95
	IÇARENSE	98
	NEVATUR	4
	SÃO JOSÉ	45
	ZTL	19

LONGAS DISTÂNCIAS	EMPRESA	VIAGENS POR DIA
	CATARINENSE	1
	EUCATUR	15
	PLUMA	1
	REUNIDAS	1
	SANTO ANJO	13
	UNIÃO	25

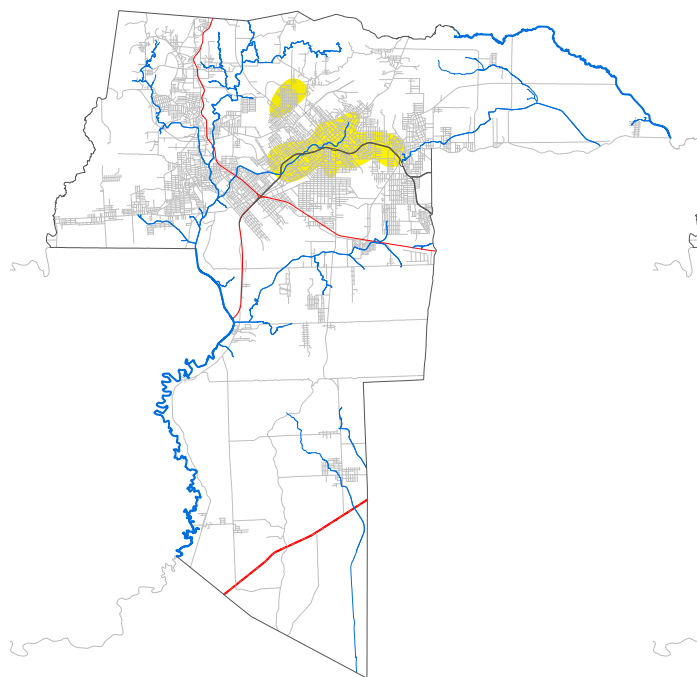
Empresas que operam na Rodoviária Municipal
| Fonte: ASTC |

A solução seria que essas empresas parassem nos terminais de integração de ponta, fazendo com que o usuário entrasse diretamente no sistema da cidade, tornando assim a integração de caráter regional.

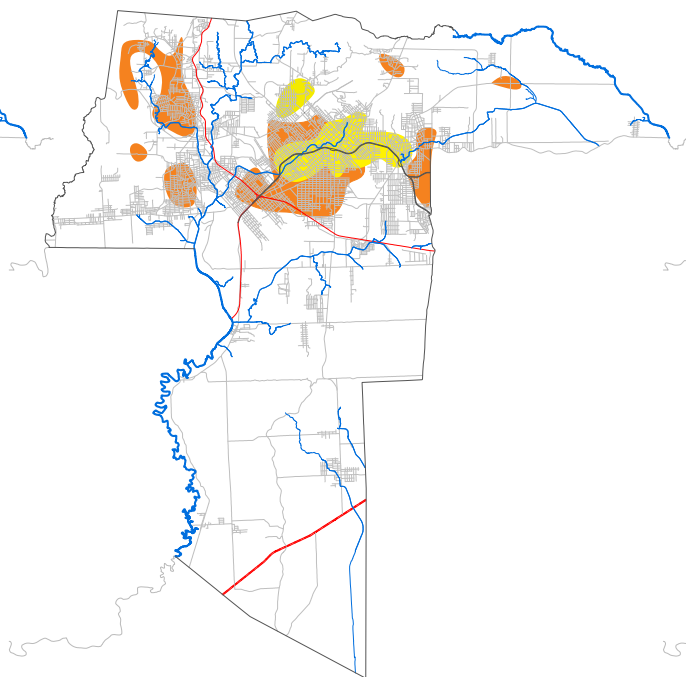


Esquema linhas intermunicipais nos terminais e interestaduais na rodoviária
| Fonte: autora |

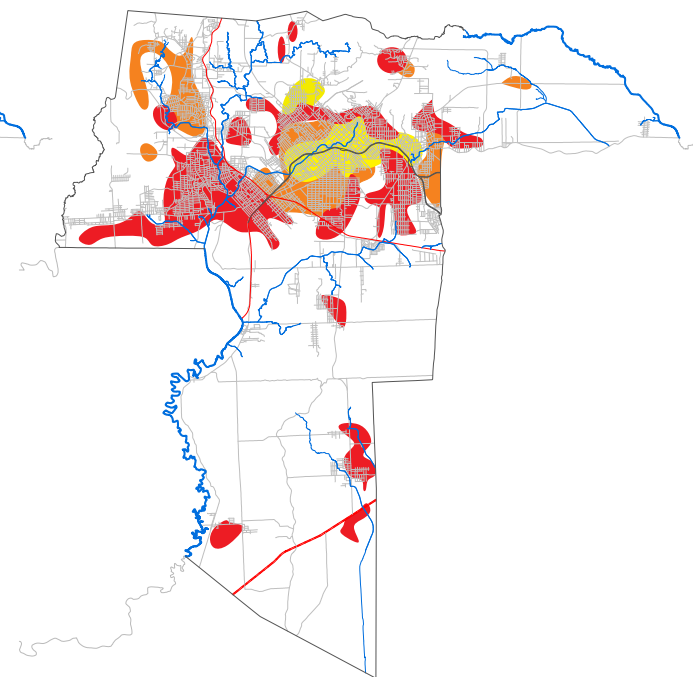




Evolução Urbana - 1957
| Fonte: IPAT + autora |



Evolução Urbana - 1978
| Fonte: IPAT + autora |



Evolução Urbana - 2001
| Fonte: IPAT + autora |

Com o crescimento acelerado da população - nos anos 50 a população era de aproximadamente 50.000 mil habitantes, nos anos 80 de 110.000 mil habitantes e no ano 2000 de 170.000 mil habitantes - é possível perceber nas análises feitas nos mapas de evolução urbana que a população está se apropriando aos poucos do território, sendo que há ainda muito espaço para que esse crescimento aconteça de maneira gradativa. A tendência é que essa nova população se aproprie das áreas limites do município já que a área central já está totalmente adensada.



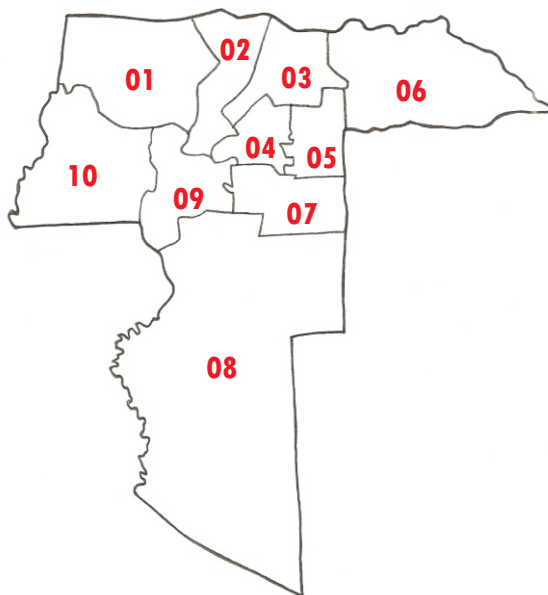
Criciúma nos anos 70

Criciúma nos anos 2000

| Fonte: <http://www.panoramio.com/user/2887431> + <http://www.belasantacatarina.com.br/criciuma/> |



Na cidade de Criciúma o meio de transporte mais utilizado ainda é o transporte coletivo, seguido dos carros e motos. Nas análises feitas através das regiões da cidade, a região 04 (central) é a que mais utiliza o carro - quase o dobro das outras, e a que menos utiliza o transporte coletivo. Já a região 07 lidera no uso do transporte coletivo e utiliza menos o carro.

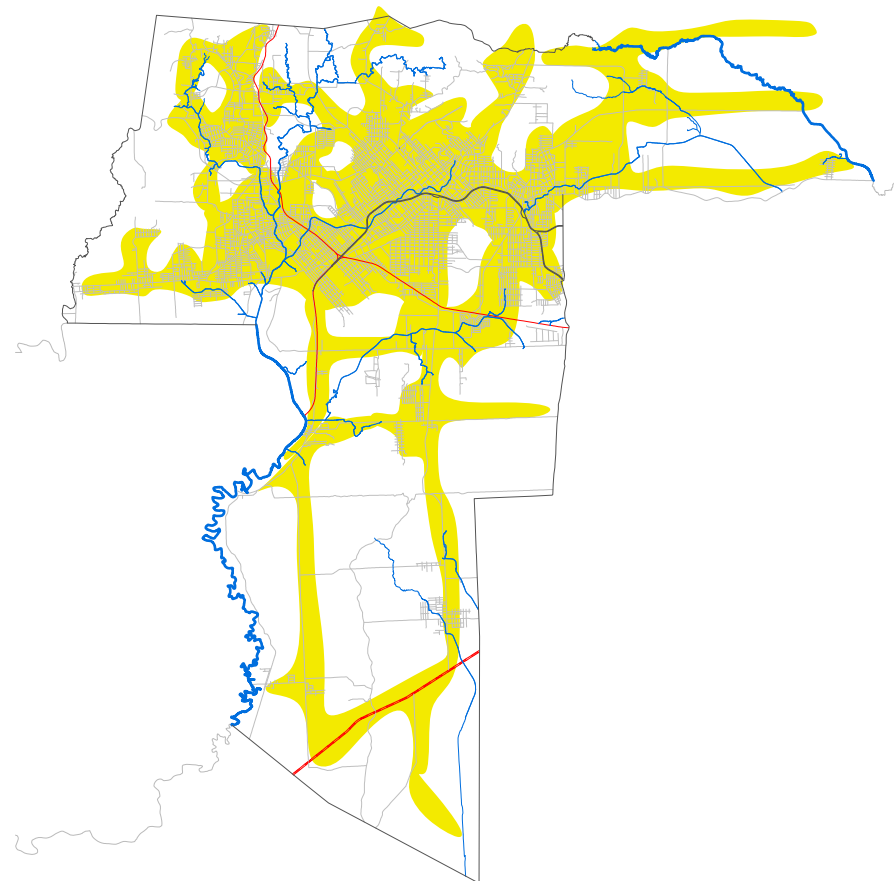


Esquema regiões da cidade
| Fonte: IPAT + autora |

região meio de transporte	01	02	03	04	05	06	07	08	09	10
bicicleta	1,12%	1,08%	1,06%	0,70%	0,32%	0,99%	3,76%	4,67%	1,15%	1,80%
caminhão	0,09%	0,10%	0,53%	0,37%	0,53%	-	0,29%	0,52%	0,29%	0,20%
carro	31,9%	37,3%	36,2%	66,3%	38,2%	28,3%	23,1%	26,9%	34,0%	24,9%
carroça	0,37%	0,20%	-	0,12%	0,11%	-	-	-	0,38%	0,20%
moto	2,53%	2,74%	3,53%	0,66%	1,48%	6,93%	3,54%	6,23%	1,91%	4,61%
ônibus	22,6%	54,9%	52,4%	24,8%	57,2%	62,0%	67,3%	60,7%	60,7%	67,5%
outros	0,09%	-	0,35%	0,33%	-	0,66%	0,22%	0,26%	0,57%	0,30%
nenhum	1,22%	3,53%	5,48%	6,59%	2,01%	0,99%	1,74%	0,52%	0,96%	0,40%

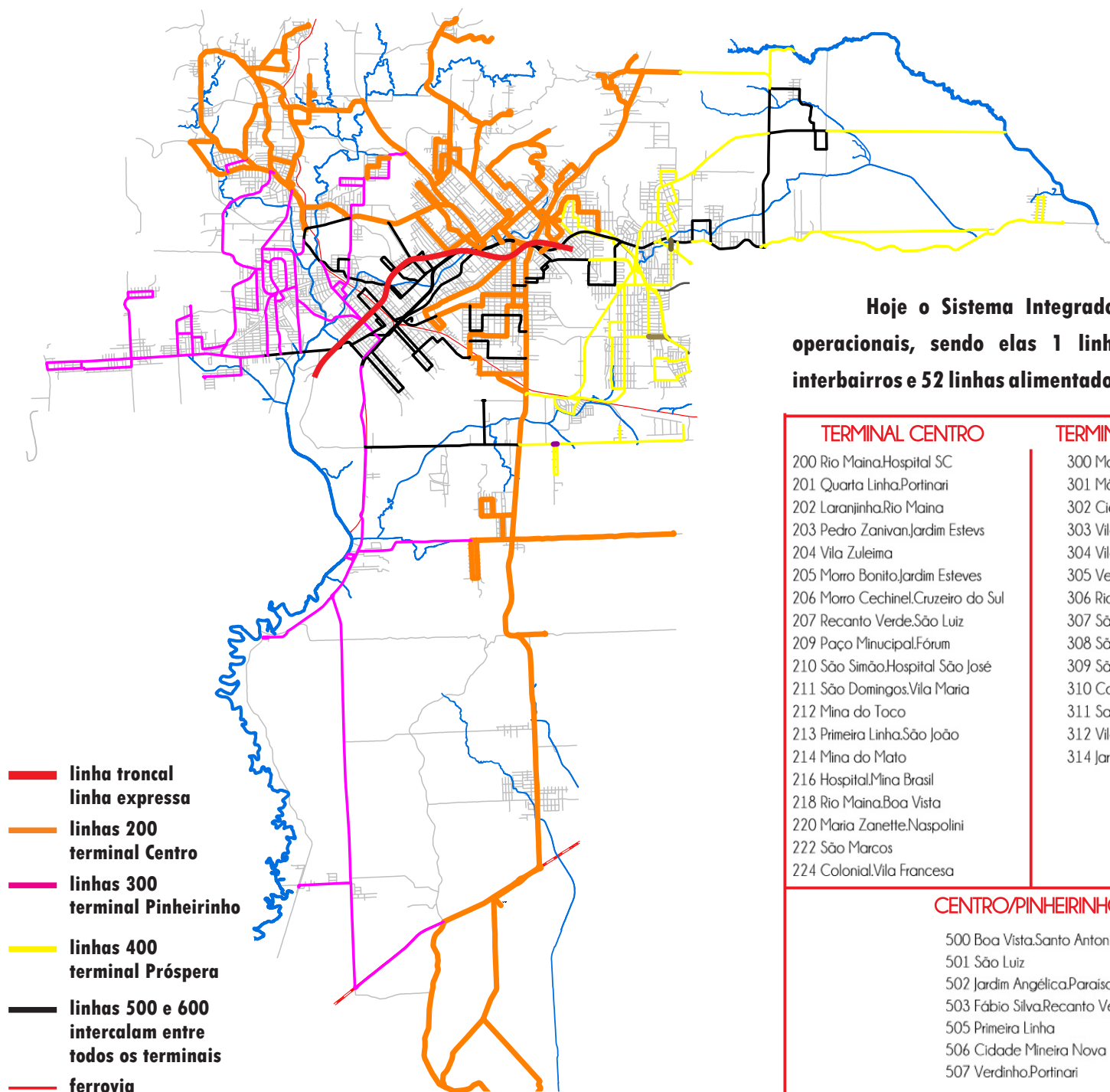
Tabela de transportes mais usados na cidade
| Fonte: IPAT + autora |

Ainda assim podemos perceber que o meio mais utilizado é o transporte coletivo, este oferece o sistema em média 35% da população de cada região. O Sistema Integrado atende todos os bairros da cidade, não tendo linhas apenas naqueles que ainda não foram urbanizados.



Esquema alcance do transporte coletivo
| Fonte: IPAT + autora |

A frota possui 103 carros de tecnologia convencional, 16 carros de tecnologia padron e 3 carros articulados.



Hoje o Sistema Integrado da cidade de Criciúma possui 57 linhas operacionais, sendo elas 1 linha troncal, 2 linhas expressas, 2 linhas interbairros e 52 linhas alimentadoras.

TERMINAL CENTRO

200 Rio Maina.Hospital SC
201 Quarta Linha.Portinari
202 Laranjinha.Rio Maina
203 Pedro Zanivan.Jardim Esteves
204 Vila Zuleima
205 Morro Bonito.Jardim Esteves
206 Morro Cechinel.Cruzeiro do Sul
207 Recanto Verde.São Luiz
209 Paço Municipal.Fórum
210 São Simão.Hospital São José
211 São Domingos.Vila Maria
212 Mina do Toco
213 Primeira Linha.São João
214 Mina do Mato
216 Hospital.Mina Brasil
218 Rio Maina.Boa Vista
220 Maria Zanette.Naspolini
222 São Marcos
224 Colonial.Vila Francesa

TERMINAL PINHEIRINHO

300 Montevideo
301 Mãe Luzia
302 Cidade Mineira Velha. Nova
303 Vila Esperança
304 Vila manaus.Cidade Mineira
305 Verdinho.Sangão
306 Rio Maina.Jardim União
307 São Roque
308 São Marcos
309 São Sebastião.Santa Luzia
310 Colonial.Vila Francesa
311 Sangão.IPAT
312 Vila Zuleima.Boa Vista
314 Jardim União.Vila Vitória

TERMINAL PRÓSPERA

400 Linha Anta
401 Ana Maria.Jardim Maristela
402 Demboski
403 Vila São João
404 Argentina.Nove
405 Renascer.Bosque do Repouso
406 Linha Batista
407 Nª Senhora da Salette
408 Linha Cabral
410 Demboski.Vila Rica

CENTRO/PINHEIRINHO

500 Boa Vista.Santo Antonio
501 São Luiz
502 Jardim Angélica.Paraíso
503 Fábio Silva.Recanto Verde
505 Primeira Linha
506 Cidade Mineira Nova
507 Verdinho.Portinari

CENTRO/PRÓSPERA

600 Sesc.Marista
601 Ceará

Linhas transporte coletivo
| Fonte: ASTC + autora |